

**ФЕДЕРАЛЬНОЕ ГОСУДАРСТВЕННОЕ БЮДЖЕТНОЕ
УЧРЕЖДЕНИЕ НАУКИ
ИНСТИТУТ АРХЕОЛОГИИ РОССИЙСКОЙ АКАДЕМИИ НАУК**


«утверждаю»

Врио директора ИА РАН Н.А. Макаров



**НАУЧНО-ТЕХНИЧЕСКИЙ ОТЧЕТ
О ВЫПОЛНЕННОЙ АРХЕОЛОГИЧЕСКОЙ РАЗВЕДКЕ НА ТЕРРИТОРИИ ЗЕМЕЛЬНОГО УЧАСТКА С
КАДАСТРОВЫМ НОМЕРОМ 52:13:0060209:1123 ДЛЯ СТРОИТЕЛЬСТВА ОБЪЕКТА
«СТРОИТЕЛЬСТВО ФИЗКУЛЬТУРНО-ОЗДОРОВИТЕЛЬНОГО КОМПЛЕКСА С БАССЕЙНОМ И
СПОРТИВНЫМ ЗАЛОМ В Г. ЧКАЛОВСКЕ НИЖЕГОРОДСКОЙ ОБЛАСТИ», РАСПОЛОЖЕННОГО
ПО АДРЕСУ: НИЖЕГОРОДСКАЯ ОБЛАСТЬ, Г. ЧКАЛОВСК, УЛИЦА ЛЕНИНА, Д.3
В 2026 ГОДУ.**

Руководитель работ:

 МИЛОВАНОВ С.И.

МОСКВА 2026

АННОТАЦИЯ

Структура отчета: отчет состоит из 1 тома. Общее количество текста 13 стр., количество иллюстраций 16.

Открытый лист: № P018-00103-00/04646376 выдан 26 марта 2026 г. Министерством культуры Российской Федерации на право проведения археологической разведки.

Место работы: Нижегородская область, г. Чкаловск, улица Ленина, д.3.

Ключевые слова: шурф, Нижегородская область, строительство физкультурно-оздоровительного комплекса с бассейном и спортивным залом, археологическая разведка.

Цель работы: археологическая разведка и историко-культурная экспертиза с целью определения наличия/отсутствия объектов археологического наследия на территории земельного участка с кадастровым номером 52:13:0060209:1123 для строительства объекта «Строительство физкультурно-оздоровительного комплекса с бассейном и спортивным залом в г. Чкаловске Нижегородской области», расположенного по адресу: Нижегородская область, г. Чкаловск, улица Ленина, д.3.

Результаты: Полевые работы включали: закладку 2 шурфов размером 1 х 1 м каждый общей площадью 2 кв. м. Площадь обследованного участка составила 1,14 га, из которых 0,43 га ранее обследовался в рамках работ на земельном участке по объекту: «Строительство многоквартирного жилого дома, расположенного по адресу: г.о. г. Чкаловск на улице Ленина участок 1 с кадастровым номером 52:13:0060209:537».

В результате проведения археологических исследований на территории земельного участка с кадастровым номером 52:13:0060209:1123 для строительства объекта «Строительство физкультурно-оздоровительного комплекса с бассейном и спортивным залом в г. Чкаловске Нижегородской области», расположенного по адресу: Нижегородская область, г. Чкаловск, улица Ленина, д.3, объектов археологического наследия и объектов, обладающих признаками объекта археологического наследия, не выявлено.

СОДЕРЖАНИЕ

ВВЕДЕНИЕ.....	4
ГЕОМОРФОЛОГИЧЕСКАЯ ХАРАКТЕРИСТИКА УЧАСТКА ИССЛЕДОВАНИЯ.....	5
ХАРАКТЕРИСТИКА ТЕРРИТОРИИ ИССЛЕДОВАНИЯ.....	8
ИСТОРИЯ ИЗУЧЕНИЯ ТЕРРИТОРИИ ИССЛЕДОВАНИЯ.....	9
МЕТОДИКА И ОРГАНИЗАЦИЯ РАБОТ.....	10
РЕЗУЛЬТАТЫ НАТУРНЫХ ИССЛЕДОВАНИЙ.....	11
ЗАКЛЮЧЕНИЕ.....	13
Альбом иллюстраций.....	14

ВВЕДЕНИЕ

В 2026 г. Волжской экспедицией Института археологии Российской Академии наук по договору №18 от 2 марта 2026 года с АО «СЗ НО «Дирекция по строительству» проводились научно-исследовательские археологические работы (разведки) и историко-культурная экспертиза земельного участка с кадастровым номером 52:13:0060209:1123 для строительства объекта «Строительство физкультурно-оздоровительного комплекса с бассейном и спортивным залом в г. Чкаловске Нижегородской области», расположенного по адресу: Нижегородская область, г. Чкаловск, улица Ленина, д.3.

Работы осуществлялись на средства Заказчика на основании Открытого листа № P018-00103-00/04646376 выданного 26 марта 2026 г. Министерством культуры РФ на имя сотрудника отдела сохранения археологического наследия ИА РАН Письмаркина Григория Вячеславовича, который дает право на проведение археологических разведок с осуществлением локальных земляных работ в целях выявления объектов археологического наследия, уточнения сведения о них и планированию мероприятий по обеспечению их сохранности.

Исследуемый земельный участок располагается в восточной части г. Чкаловск, на удалении 0,45 км к северо-северо-западу от Анастасиевской церкви, на расстоянии 0,45 км к северо-северо-западу от ангара музея В.П. Чкалова, на правом берегу р. Волга, в 0,15 км к юго-западу от ее русла. Площадь обследованного участка составила 1,14 га, из которых 0,43 га ранее обследовался в рамках работ на земельном участке по объекту: «Строительство многоквартирного жилого дома, расположенного по адресу: г.о. г. Чкаловск на улице Ленина участок 1 с кадастровым номером 52:13:0060209:537».

Основной целью проводившихся археологических исследований являлась историко-культурная экспертиза земельного участка, отведенного под хозяйственное освоение.

В задачи исследований входило:

1. Проработка и анализ картографического материала, научных отчетов, публикаций для выяснения исторической характеристики территории и уточнения данных наличия объектов культурного наследия на участке исследования.
2. Проведение разведочных работ на участке, отведенном под хозяйственное освоение.
3. Определение наличия или отсутствия объектов культурного (археологического) наследия на обозначенном участке.

В ходе работ было проведено предварительное ознакомление с литературными и графическими материалами, осуществлена проработка печатных материалов по региону исследования, проведено изучение и анализ фондовых, архивных и письменных источников.

Полевые работы включали: закладку 2 шурфов размером 1 x 1 м каждый общей площадью 2 кв. м, послойное изучение напластований ручным способом с ручной переборкой грунта; фотофиксацию процесса работ и прохождения маршрута обследования, археологические обмеры, ведение полевой документации.

Работы осуществлялись под непосредственным руководством автора.

ГЕОМОРФОЛОГИЧЕСКАЯ ХАРАКТЕРИСТИКА УЧАСТКА ИССЛЕДОВАНИЯ

Нижегородская область расположена в центре Восточно-Европейской (Русской) равнины. Граничит: на северо-западе и севере с Костромской областью, на севере и северо-востоке – с Кировской областью, на востоке – с Республикой Марий Эл и Чувашской республикой, на юге – с Республикой Мордовия, на юго-западе – с Рязанской областью, на западе – с Владимирской и Ивановской областью. Площадь 76,9 тыс. кв. км. Разделена на 48 районов. Административный центр области – Нижний Новгород. Волга является естественной границей, разделяющей Нижегородскую область на две различные в физико-географическом отношении части: северная – низменное Заволжье и южная – возвышенное правобережье рр. Оки и Волги. Лесное Заволжье – северо-восточное окончание Волжско-Оско-Донской впадины – представляет собой песчаную равнину высота 100-150 м со сглаженными и мягкими формами рельефа. На севере Заволжье прилегает к отрогам Северных Увалов, на востоке – к полого спускающимся склонам Марийско-Вятского тектонического вала. Последнее валдайское оледенение не захватило территории Нижегородской области, но оказало большое влияние на характер поверхности, так как потоки талых вод отложили огромные песчаные массивы в Заволжье, а отчасти и в более южных районах. Впоследствии перевеянные ветром пески создали характерные для Заволжья дюны, местами сильно размытые, сглаженные и заросшие лесом. Южная часть Нижегородской области является северным и северо-западным продолжением Приволжской возвышенности, имеет овражистую складчатую поверхность, значительно поднятую около Оки и Волги и понижающуюся к юго-западу. К северу от рр. Сережа и Пьяна она круто обрывается к Оке и Волге. В Нижегородской области имеются месторождения железных руд, строительных материалов, в т.ч. большие залежи доломитов, бутового камня и гипса.

Нижегородская область имеет хорошо развитую речную сеть – свыше 200 значительных рек, три чети, из которых протекают на лесном севере. Все они входят в бассейн Волги, пересекающей территорию области с северо-запада на юго-восток на протяжении ок. 280 км. Из ее притоков первое место занимает Ока. Наиболее крупным притоком Оки является Теша. Из других притоков Волги справа выделяются Кудьма и Сура с притоками Пьяна и

Алатырь. Долины их хорошо разработаны. Левобережные притоки Волги – Узола, Линда, Керженец, Ветлуга – имеют слабо врезанные долины, покрытые лесом и лугами. Все реки Нижегородской области типично равнинные, характеризуются медленным и спокойным течением. Озера встречаются преимущественно на севере. Большинство из них – дюнного и ледникового происхождения – расположено на водоразделах рр. Ветлуга – Керженец и Керженец – Линда (Линево, Бол. и Мал. Плотова), в междуречье Оки и Волги (Пырекос). Встречаются озера и смешанного ледниково-карстового происхождения: Светлояр, Кудьмояр и др. В южной части находятся главным образом карстовые озера: в районе рр. Сережа и Пьяна – Вадское озеро.

В распространении почвенного покрова на территории Нижегородской области с севера на юг можно выделить три зоны: дерново-подзолистую, серых лесных почв и черноземную; широко распространены также болотистые и пойменные луговые почвы. Первая зона занимает Заволжье и отчасти приокские районы, встречается на правобережье Волги на песчаных породах. Серые лесные почвы, протянувшиеся широкой полосой вдоль Оки и Волги, имеют большое сельскохозяйственное значение и распаханы. На юго-востоке имеются относительно небольшие площади чернозема (по территории области проходит северная граница его распространения).

Нижегородская область расположена в основном в двух растительных зонах: лесной на севере и лесостепной на юге. На крайнем юге небольшие участки заняты степью. Выделяются лесные подзолы (с севера на юг): елово-пихтовая, еловая, елово-широколиственная и широколиственная (дубравы). Широколиственные леса были распространены к югу от Волги до южной и восточной, границ области. Почти все они уступили место пашне. Незональными типами растительности являются сосновые леса, связанные всегда с песчаными пространствами древних и современных речных долин; заливные луга, болота¹.

Участок исследования располагался на территории Балахнинского низинного ландшафтного района.

Балахнинский низинный район – это плоская песчаная равнина в междуречье Волги и Оки. На севере она соседствует с Узоло-Керженским природным районом. Граница проходит по конечно-моренной гряде. Южнее лежат пески водно-ледникового происхождения. На западе природная граница условно совпадает с административной границей области, хотя если не брать ее во внимание, то ландшафтный район тянется дальше на запад. На востоке и юге низинный район ограничен реками Окой и Волгой. На

¹Археологическая карта России. Нижегородская область. Часть I. М., 2004. С.9, 10.

территории расположены Балахнинский и Володарский административные районы, заокская часть Павловского административного района, территория города Дзержинска и заречная часть Нижнего Новгорода: Автозаводский, Канавинский, Ленинский, Московский и Сормовский районы города.

Основными поверхностными породами, слагающими Балахнинскую низину, являются нижнепермские осадочные отложения. Их перекрывают флювиогляциальные пески, отложенные ледниковыми потоками. На небольшой глубине под толщей песков залегают гипсы и ангидриты кунгурского и татарского ярусов Пермской системы. Абсолютные высоты колеблются от 70 до 100 м. Наименьшая высота – урез реки Оки – около 65 м. Такая абсолютная отметка уровня Оки у города Дзержинска.

Рельеф Балахнинской низины образуют обширные зандровые аллювиальные равнины, чередующимися с многочисленными котловинами, занятыми болотами и реже озерами. Выделяются обширные дюнно-бугристые и плоские террасы Волги и Оки. В тех местах нижнего Приочья, где на глубине нескольких десятков метров под водопроницаемой толщей террасовых отложений залегают карстующиеся гипсы и ангидриты, развиты карстовые явления. Особенно энергично карстовые процессы происходят в районе Дзержинска. Образуется довольно значительный по своей площади левобережный нижеокский карстовый район с многочисленными провальными воронками. Выделяется Дзержинская карстовая пещера, представляющая единственную подземную полость, проявившуюся на поверхности низины.

На песчаных поверхностях террас и древних зандров наблюдается перевевание песков, создающее эоловый рельеф. Пески наиболее подвижны у населенных пунктов, где сведен естественный растительный покров. Проводится система мероприятий по закреплению песков на этих участках.

Климатические данные: температура января около -12, температура июля - около +18, годовое количество осадков – чуть более 500 мм.

Реки, протекающие на территории Балахнинского низинного природного района, являются правыми притоками Волги и левыми Оки. Они сравнительно короткие, течение их медленное. Это Сейма, Черная, Трестьяна, Железница и другие. Участок границы Нижегородской области проходит по реке Лух. Устьевым участком входит приток Оки – Клязьма. Наиболее крупные озера – Пырское (272 га), Боровское (50 га), Инженерное (44 га). Балахнинская низина отличается высокой заторфованностью. Это крупнейший торфяно-болотный район области. Торфяные болота занимают около 20% территории района. Встречаются болота всех типов.

Почвы в основном подзолистые – песчаные и супесчаные. Значительно распространены по заболоченным низинам глеевые и торфяно-болотные почвы. В поймах рек сосредоточены большие массивы аллювиальных дерново-луговых почв.

Преобладающий тип растительности Балахнинского низинного природного района – сосновые леса. На водоразделах широко распространены сфагновые болота. Для кустарничкового яруса характерны черника и брусника. Встречаются жимолость, крушина и можжевельник. Для сосновых боров района характерна их сильная остепненность. По заболоченным низинам остепненные боры заменяются кочковатыми заболоченными лесами, из мелколиственных пород – березы, осины и ольхи.

Балахнинский низинный природный район находится в природной зоне тайги внутри самой южной ее подзоны–подтайги².

ХАРАКТЕРИСТИКА ТЕРРИТОРИИ ИССЛЕДОВАНИЯ

Исследуемый земельный участок располагается в восточной части г. Чкаловск, на удалении 0,45 км к северо-северо-западу от Анастасиевской церкви, на расстоянии 0,45 км к северо-северо-западу от ангара музея В.П. Чкалова, на правом берегу р. Волга, в 0,15 км к юго-западу от ее русла. Площадь обследованного участка составила 1,14 га, из которых 0,43 га ранее обследовался в рамках работ на земельном участке по объекту: «Строительство многоквартирного жилого дома, расположенного по адресу: г.о. г. Чкаловск на улице Ленина участок 1 с кадастровым номером 52:13:0060209:537».

Участок исследования расположен на пустыре, между улицами Ленина и Краснозаводская. Землеотвод Г-образной в плане формы, свободен от капитальной застройки, вытянут с запад-юго-запада на восток-северо-восток на 122-155 м при ширине 39-82 м. Южная граница участка проходит вдоль грунтовой дороги по ул. Краснозаводская, западная и восточная – по территории пустырей, северная – вдоль обочины асфальтированной автодороги по ул. Ленина. На момент обследования в западной и центральной частях участка было скопления строительного мусора от разобранных домов, срубленных деревьев, а в восточной части - завозился грунт, проводилось выравнивание местности. Ранее в границах землеотвода располагались одноэтажные дома с приусадебными участками, которые были снесены до 2020-х гг.

Местность покрыта травой и редкими кустами. Рельеф дневной поверхности участка понижается с запада на восток, в направлении к руслу р. Волга, зафиксирован на отм. 104-107 м по Балтийской системе высот.

²Балахнинский низинный район Нижегородской области // www.lesnoytur.ru/

ИСТОРИЯ ИЗУЧЕНИЯ ТЕРРИТОРИИ ИССЛЕДОВАНИЯ

Северо-восточная часть земельного участка с кадастровым номером 52:13:0060209:1123, отведенного для строительства объекта «Строительство физкультурно-оздоровительного комплекса с бассейном и спортивным залом в г. Чкаловске Нижегородской области», расположенного по адресу: Нижегородская область, г. Чкаловск, улица Ленина, д.3, была исследована в 2020 г. под руководством А.С. Пронина³. В ходе археологической разведки на территории земельного участка по объекту: «Строительство многоквартирного жилого дома, расположенного по адресу: г.о. г. Чкаловск на улице Ленина участок 1 с кадастровым номером 52:13:0060209:537», была обследована территория площадью 0,43 га. Было заложено 2 шурфа размером 1 x 1 м каждый. Объектов археологического наследия не выявлено.

Также близко археологические исследования проводились:

- в 2021 г. под руководством С.В. Сазонова⁴ (участок 2021 г. примыкает с запада к участку настоящего исследования). В ходе археологической разведки на земельном участке по адресу: Нижегородская область, г. Чкаловск, ул. Ленина, уч. 5 (КН 52:13:0060209:539), была обследована территория площадью 2,92 га, было заложено 3 шурфа размером 1 x 1 м каждый. Объектов археологического наследия не выявлено;

- в 2023 г. под руководством Н.А. Баранова⁵ (участок 2023 г. располагается на расстоянии 0,35 км к западу). В ходе археологической разведки на земельном участке по объекту: «Строительство социально-культурного центра в г. Чкаловске Нижегородской области», была обследована территория площадью 0,85 га, было заложено 2 шурфа размером 1 x 1 м каждый. Объектов археологического наследия не выявлено.

Ближайшие к территории планируемых работ археологические исследования, выявившие объекты археологического наследия, проводились на территории г. Чкаловск в 1948 г. Б.А. Сафоновым, в 1954 г. Н.Н. Гуриной, в 1993 г. И.А. Очеретиным. В результате этих исследований выявлены и обследованы 4 памятника археологии: «Селище 1 «Чкаловск (Санахта I)»⁶, X – XIII, XIV – XVII вв., располагавшееся ориентировочно в 1,35 км к юго-востоку от участка исследования, затоплено водохранилищем; «Селище 2 «Чкаловск.

³ Научно-технический отчет о выполненной археологической разведке на территории земельного участка по объекту: «Строительство многоквартирного жилого дома, расположенного по адресу: г.о. г. Чкаловск на улице Ленина участок 1 с кадастровым номером 52:13:0060209:537 в 2020 г. // Архив ИА РАН. М. 2020.

⁴ Научно-технический отчет о выполненной археологической разведке на территории по объекту: «Строительство социально-культурного центра в г. Чкаловске Нижегородской области» в 2023 г. // Архив ИА РАН. М. 2023.

⁵ Научно-технический отчет о выполненной археологической разведке на территории земельного участка, расположенного по адресу: Нижегородская область, г. Чкаловск, ул. Ленина, уч. 5 (КН 52:13:0060209:539) в 2021 г. // Архив ИА РАН. М. 2021.

⁶ Сафонов Б.А. Отчет об археологических разведках в 1948 г. в Горьковской области. // Архив ИА РАН. Р-1. №250.

(Санахта II)»⁷, XIV – XVII вв., располагавшееся ориентировочно в 0,9 км к юго-востоку от участка исследования, затоплено водохранилищем; «Селище 3 «Чкаловск»⁸, XIV – XVII вв., располагавшееся ориентировочно в 1,6 км к юго-юго-западу от участка исследования, затоплено водохранилищем; «Селище 4 «Чкаловск»⁹, X – XIII, XIV – XVII вв., расположенное на расстояние ок. 1,3 км к северо-северо-западу от участка исследований.

Анализ картографического материала XVIII-XIX вв. (илл. 4, 5) показал, что участок исследования не входит в границы известных на тот момент поселений.

МЕТОДИКА И ОРГАНИЗАЦИЯ РАБОТ

Методика проведения полевых работ определялась требованиями «Положения о порядке проведения археологических полевых работ и составления научной отчетной документации»¹⁰.

Работы велись на основании картографического материала, научных отчетов, хранящихся в архивах ИА РАН, а также публикаций для выяснения исторической характеристики территории и уточнения данных наличия объектов культурного наследия на участке исследования и соседних территориях.

Работы проводились при непосредственном участии держателя Открытого листа. Археологические исследования велись непосредственно в границах земельного участка, подлежащего обследованию.

Основной целью проводившихся археологических исследований являлась историко-культурная экспертиза земельного участка, отведенного под хозяйственное освоение.

В задачи исследований входило:

1. Проработка и анализ картографического материала, научных отчетов, публикаций для выяснения исторической характеристики территории и уточнения данных наличия объектов культурного наследия на участке исследования;
2. Проведение разведочных работ на участке, отведенном под хозяйственное освоение.
3. Определение наличия или отсутствия объектов культурного (археологического) наследия на обозначенном участке.

Поставленные цели и задачи определили организацию и методику работ.

⁷ Сафонов Б.А. Отчет об археологических разведках в 1948 г. в Горьковской области. // Архив ИА РАН. Р-1. №250.

⁸ Гурина Н.Н. Полевой дневник обследования памятников левого берега Волги от г. Чкаловска до г. Городца. // Архив ИИМК: Ф. 35. Оп. I. 1954. №66.

⁹ Очеретин И.А. Отчет об археологических работах на территории Чкаловского и Балахнинского районов Нижегородской области в 1993 г. // Архив ИА РАН. Р-1. №22675-1.

¹⁰ Положение о порядке проведения археологических полевых работ и составления научной отчетной документации (утверждено постановлением бюро Отделения историко-филологических наук РАН от 12.04.2023 №15).

Первоначально осуществлялось предварительное ознакомление с литературными и графическими материалами, проработка печатных материалов по региону исследования, изучение и анализ фондовых, архивных и письменных источников.

При проведении полевых исследований на первом этапе осуществлялось натурное обследование территории земельного участка с визуальным осмотром местности с целью поиска памятников археологии, выраженных в рельефе местности (курганы, городища и др.). При проведении работ тщательно осматривались все нарушения почвенного горизонта как естественного, так и антропогенного происхождения. После чего выбирались наиболее перспективные места закладки шурфов.

Шурфы границами были ориентированы по сторонам света. За нулевой репер принимался СЗ угол каждого шурфа.

Исследование в пределах шурфов проводилось вручную пластами мощностью 20 см, с ручной переборкой грунта на месте. Снятие пластов осуществлялось горизонтальными пластами. Описания выявленных напластований, пятен, ям, сооружений и прочих объектов велось в полевых дневниках.

Стенки, профиля, пласты и материковое основание тщательно зачищались. Планы пластов и фиксация профилей, стенок шурфов выполнялись в масштабе 1:20.

Так как в шурфах не был выявлен культурный слой, то стерильные напластования (материк), прокапывались на глубину не менее чем на 34-38 см. Шурфы после проведения археологических исследований были засыпаны. Местоположение шурфов фиксировалось в системе координат WGS-84.

РЕЗУЛЬТАТЫ НАТУРНЫХ ИССЛЕДОВАНИЙ

Шурф 1 (координаты: 56°46'5.19"С 43°15'33.46"В, илл. 13, 14) заложен в западной части участка исследования, в 55 м к юго-юго-востоку от д. 10В по улице Ленина. Участок, где располагался шурф, был покрыт сорной травой.

Шурф размером 1 x 1 м, ориентирован по сторонам света. Дневная поверхность ровная, зафиксирована на отм. 0/-3 см.

В шурфе прослежена следующая стратиграфия (стратиграфия дана по С стенке):

- темно-коричневый суглинок с редким включением кирпичной крошки, мощностью 0,16-0,21 м;

- желтый суглинок, мощностью 0,04-0,07 м;

- коричневый суглинок с редким включением кирпичной крошки, мощностью 0,18-0,25 м.

Материк – светло-серый суглинок, ровный, зафиксирован на отм. -46/-49 см. Стерильные материковые слои были прокопаны на глубину 0,38 м.

Шурф после завершения фиксационных работ был полностью засыпан землей.

Наличия культурного слоя и объектов археологического наследия в шурфе не выявлено.

Шурф 2 (координаты: 56°46'6.43"С 43°15'39.14"В, илл. 15, 16) заложен в восточной части участка исследования, в 130 м к востоку от д. 10В по улице Ленина. Участок, где располагался шурф, был покрыт дерном.

Шурф размером 1 x 1 м, ориентирован по сторонам света. Дневная поверхность ровная, зафиксирована на отм. 0/-1 см.

В шурфе прослежена следующая стратиграфия (стратиграфия дана по С стенке):

- дерн, мощностью 0,02-0,03 м;
- темно-серо-коричневый суглинок с включением желтого суглинка, мощностью 0,06-0,1 м;
- желтый суглинок, мощностью до 0,03 м;
- серо-коричневый суглинок, мощностью 0,12-0,15 м;
- серо-коричневый суглинок с включением светло-серого суглинка, мощностью 0,1-0,13 м.

Материк – светло-серый суглинок, ровный, зафиксирован на отм. -39/-41 см. Стерильные материковые слои были прокопаны на глубину 0,34-0,37 м.

Шурф после завершения фиксационных работ был полностью засыпан землей.

Наличия культурного слоя и объектов археологического наследия в шурфе не выявлено.

ЗАКЛЮЧЕНИЕ

В 2026 г. Волжской экспедицией Института археологии Российской Академии наук по договору №18 от 2 марта 2026 года с АО «СЗ НО «Дирекция по строительству» проводились научно-исследовательские археологические работы (разведки) и историко-культурная экспертиза земельного участка с кадастровым номером 52:13:0060209:1123 для строительства объекта «Строительство физкультурно-оздоровительного комплекса с бассейном и спортивным залом в г. Чкаловске Нижегородской области», расположенного по адресу: Нижегородская область, г. Чкаловск, улица Ленина, д.3 (площадь обследованного участка составила 1,14 га, из которых 0,43 га ранее обследовался в рамках работ на земельном участке по объекту: «Строительство многоквартирного жилого дома, расположенного по адресу: г.о. г. Чкаловск на улице Ленина участок 1 с кадастровым номером 52:13:0060209:537»).

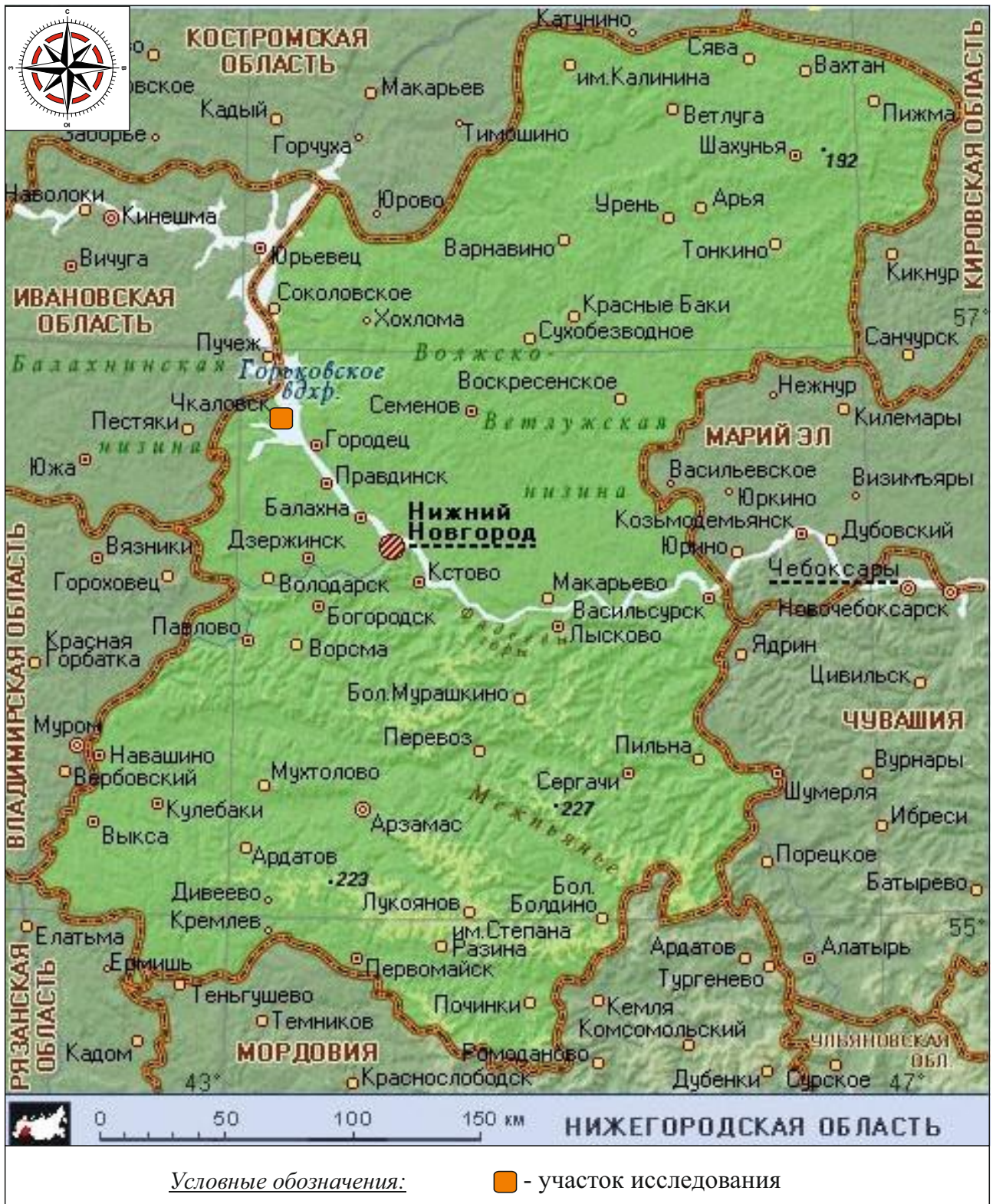
Работы осуществлялись на средства Заказчика на основании Открытого листа № P018-00103-00/04646376 выданного 26 марта 2026 г. Министерством культуры РФ на имя сотрудника отдела сохранения археологического наследия ИА РАН Письмаркина Григория Вячеславовича.

В ходе проведенных исследований был осуществлен комплекс разведочных археологических мероприятий: натурное обследование территории участка по предоставленному Заказчиком картографическому материалу методом сплошной археологической разведки с визуальным осмотром местности по всей территории участка, шурфовка, поиск и сбор подъемного археологического материала, фотофиксация всех этапов полевых работ.

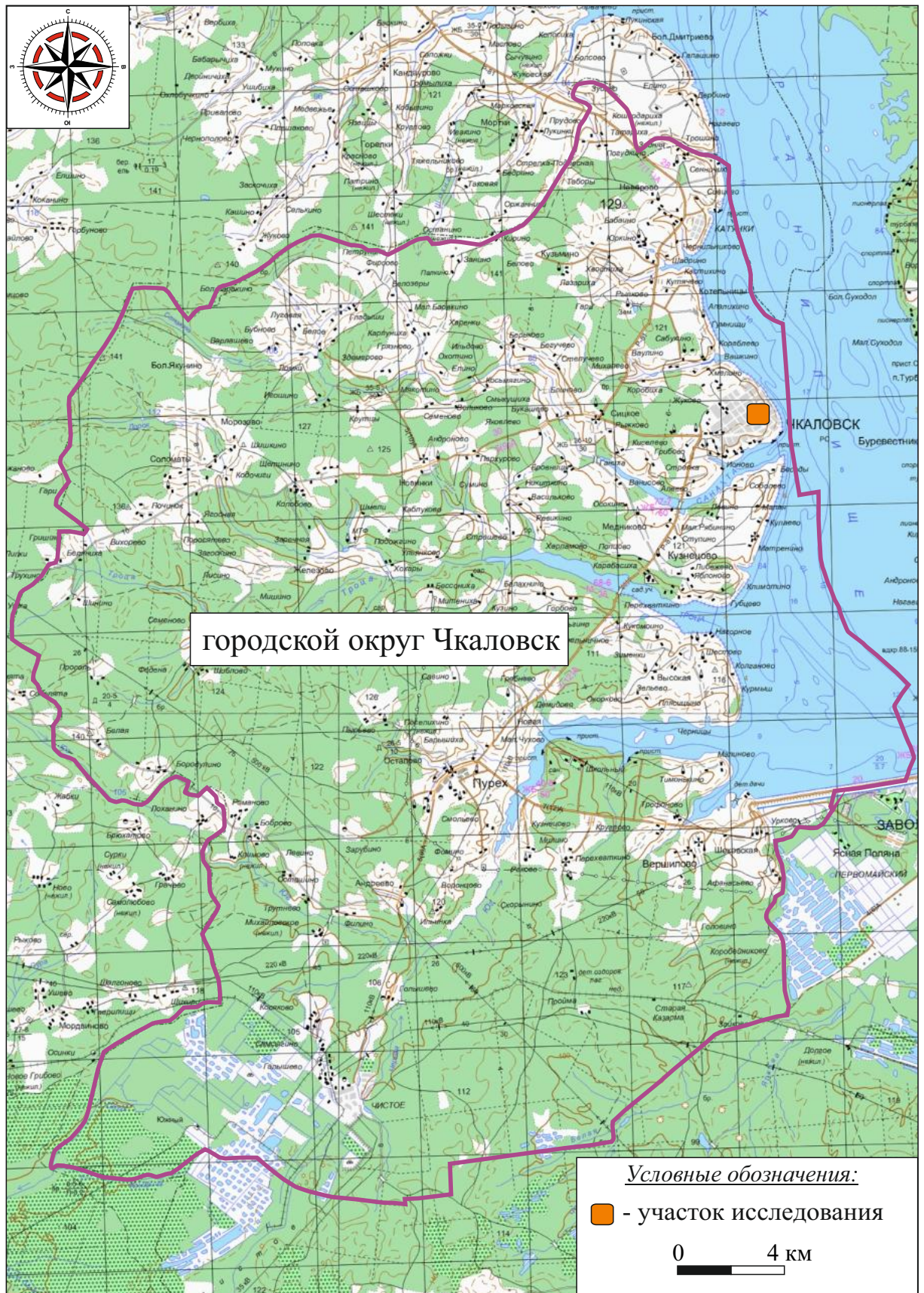
Для реализации поставленной цели было заложено 2 шурфа размером 1 x 1 м каждый общей площадью 2 кв. м, проведено послойное изучение напластований ручным способом с ручной переборкой грунта; осуществлены фотофиксация процесса работ и территории исследования, археологические обмеры, ведение полевой документации.

В ходе проведенного натурального обследования, визуального осмотра местности, поиска подъемного археологического материала, закладки шурфов на территории земельного участка с кадастровым номером 52:13:0060209:1123 для строительства объекта «Строительство физкультурно-оздоровительного комплекса с бассейном и спортивным залом в г. Чкаловске Нижегородской области», расположенного по адресу: Нижегородская область, г. Чкаловск, улица Ленина, д.3, **объектов археологического наследия и объектов, обладающих признаками объекта археологического наследия, не выявлено.**

Альбом иллюстраций



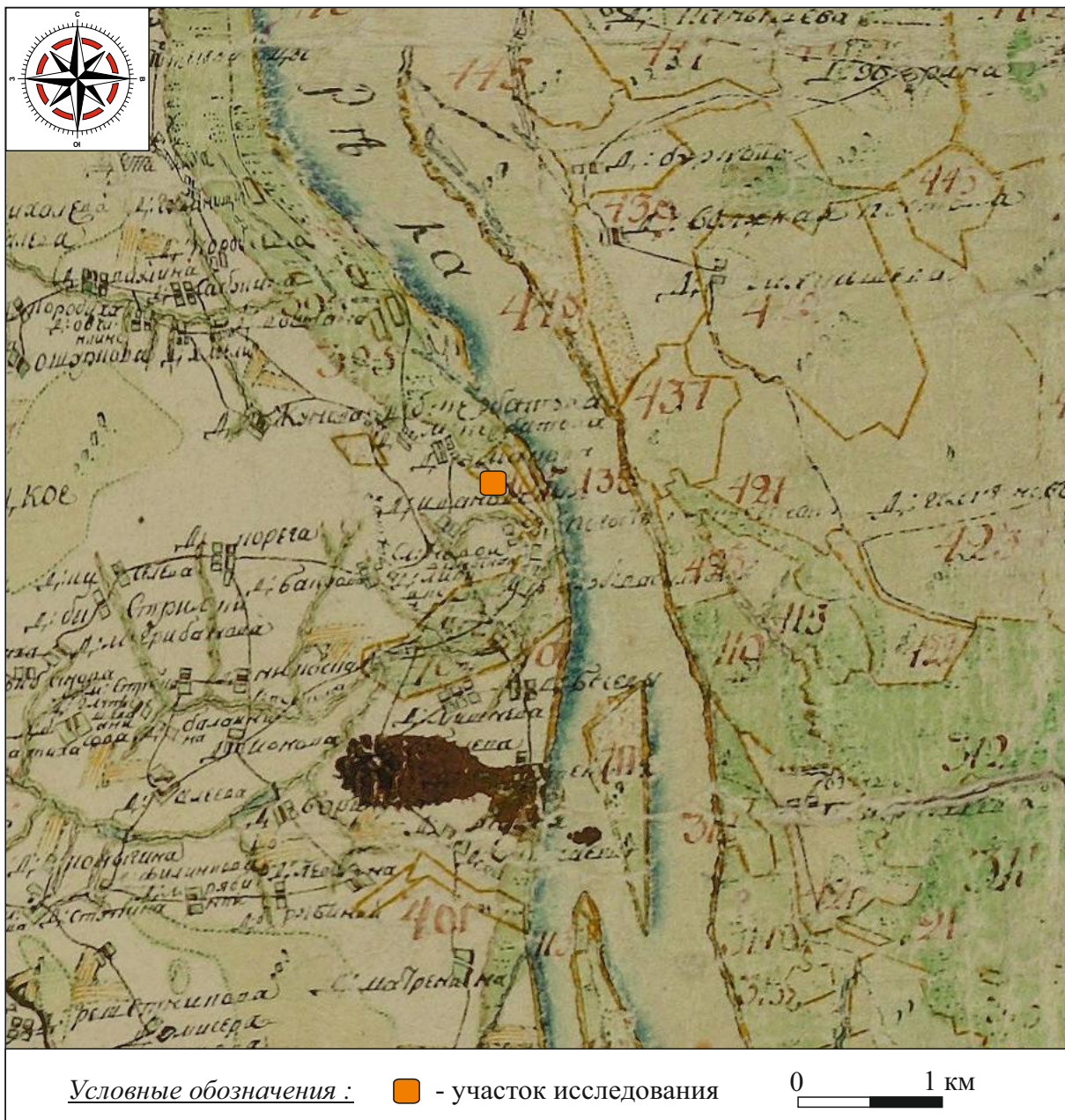
Илл. 1. Нижегородская область, г. Чкаловск, улица Ленина, д.3, строительство ФОКа с бассейном и спортивным залом - 2026 г.
Карта Нижегородской области.



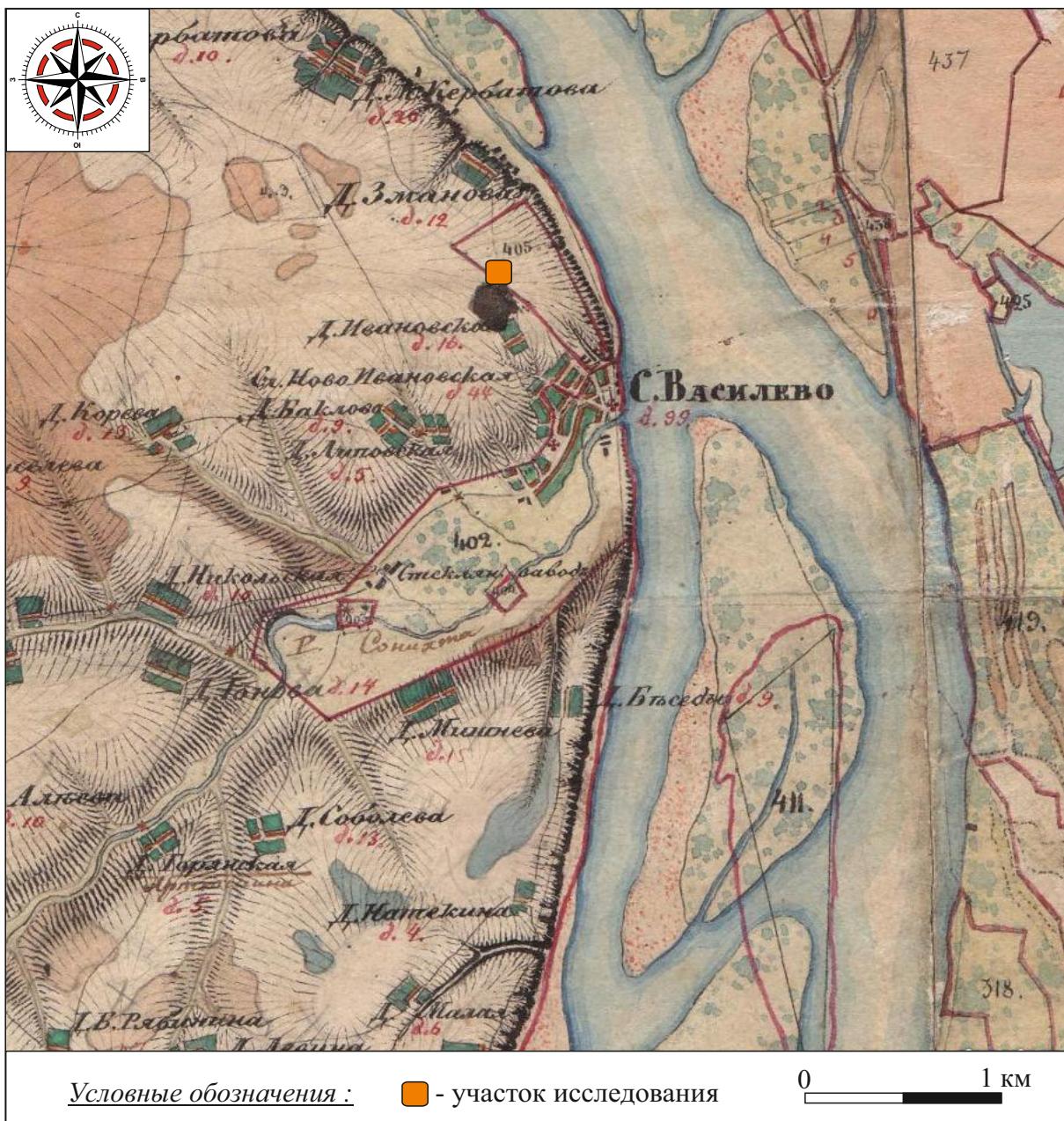
Илл. 2. Нижегородская область, г. Чкаловск, улица Ленина, д.3, строительство ФОКа с бассейном и спортивным залом - 2026 г.
 Карта городского округа Чкаловск.



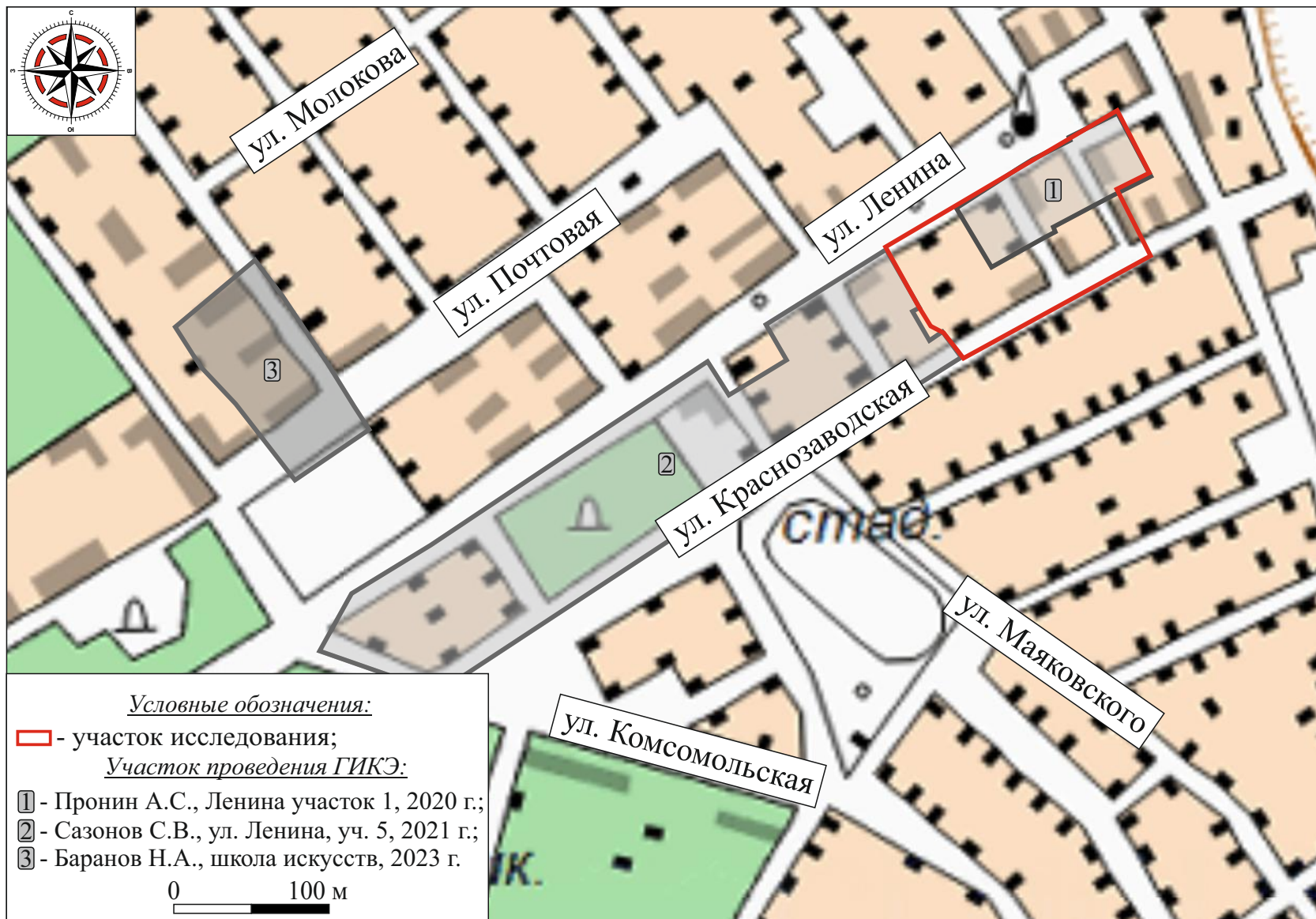
Илл. 3. Нижегородская область, г. Чкаловск, улица Ленина, д.3, строительство ФОКа с бассейном и спортивным залом - 2026 г. Памятники археологии ближайшей округи.



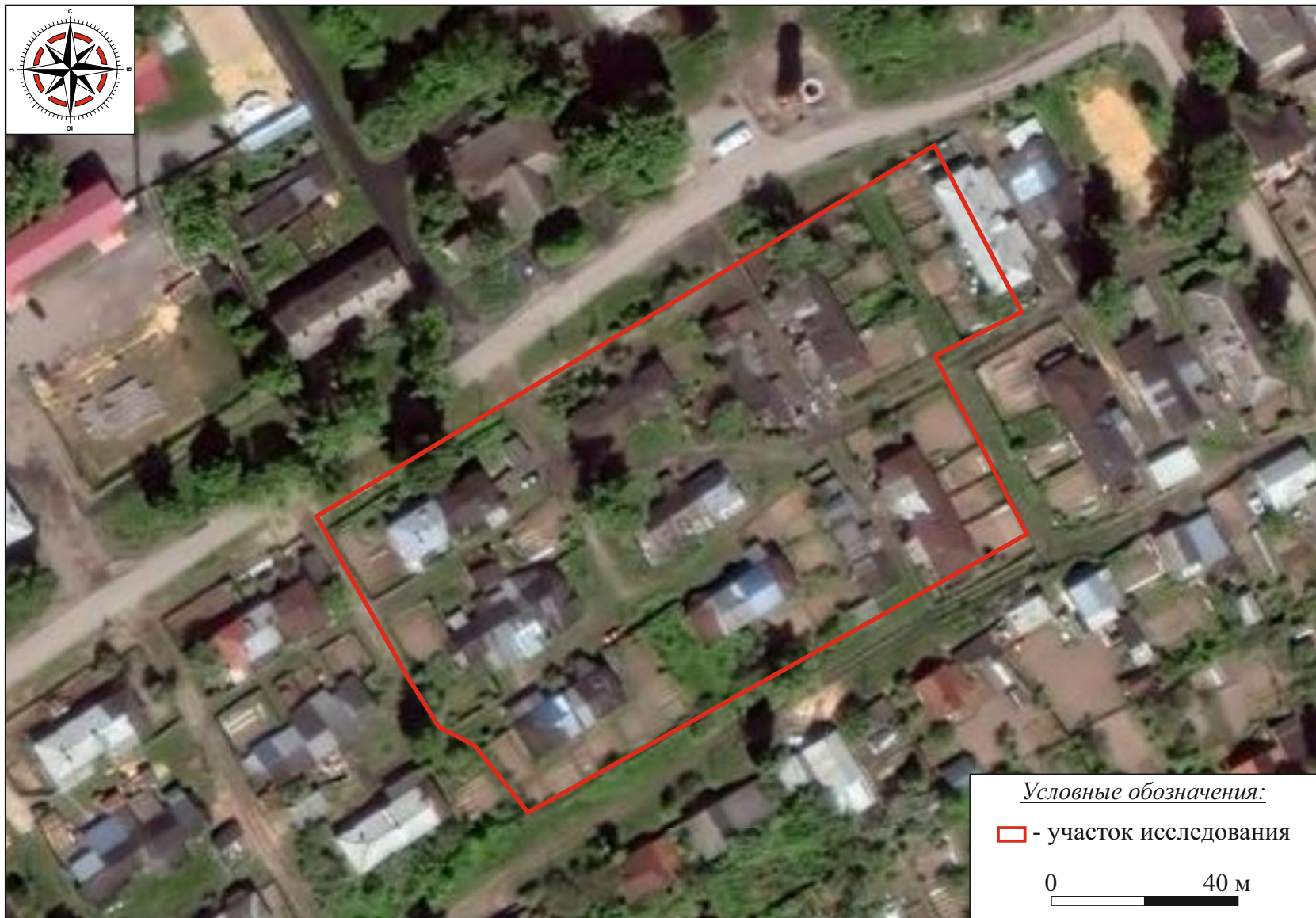
Илл. 4. Нижегородская область, г. Чкаловск, улица Ленина, д.3, строительство
 ФОКа с бассейном и спортивным залом - 2026 г.
 Фрагмент Плана Генерального межевания Балахнинского уезда
 Нижегородской губернии 1780 г.



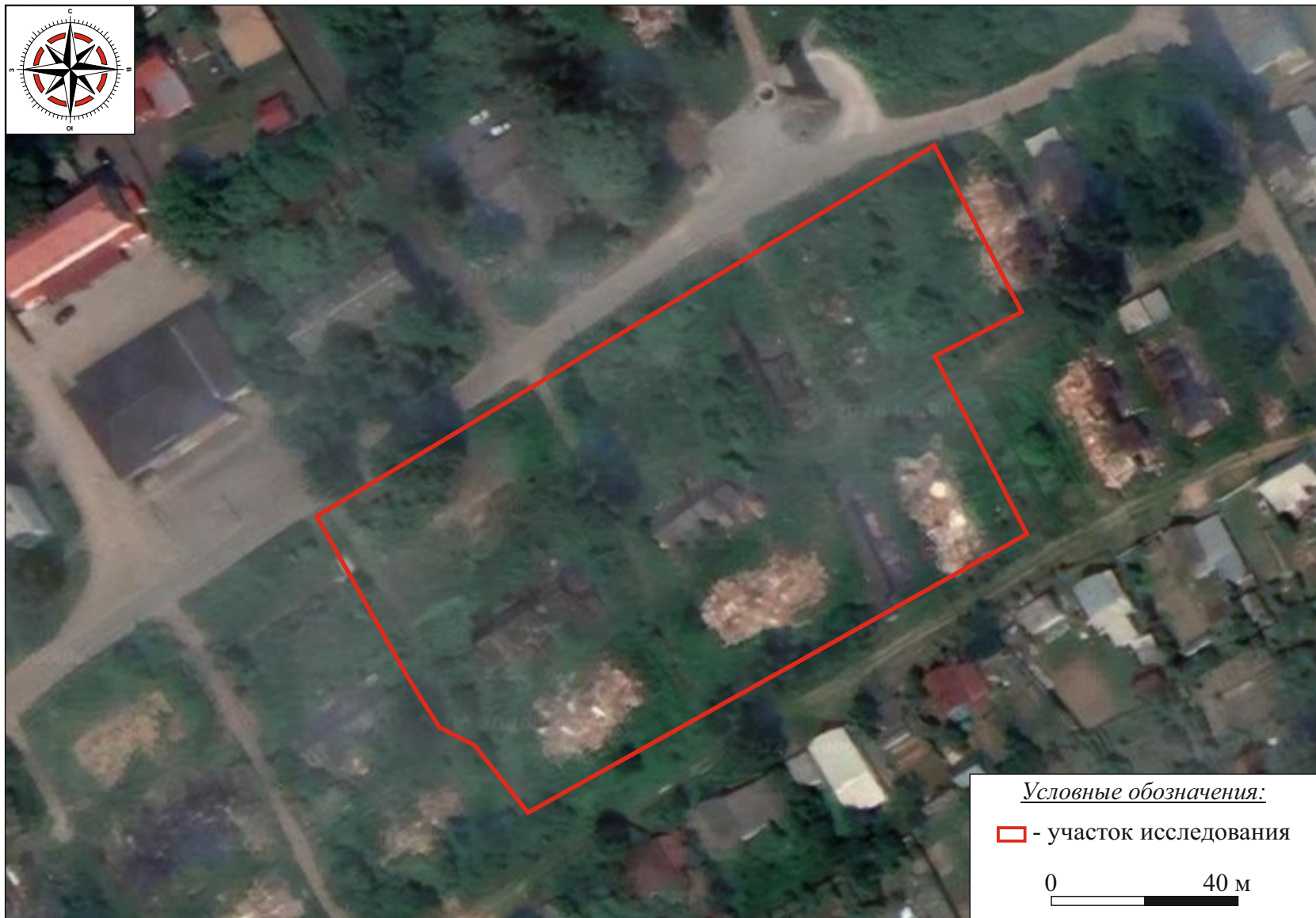
Илл. 5. Нижегородская область, г. Чкаловск, улица Ленина, д.3, строительство ФОКа с бассейном и спортивным залом - 2026 г.
 Фрагмент топографической карты Нижегородской губернии 1850 г.
 Автор А.И. Менде (источник: etomesto.ru).



Илл. 6. Нижегородская область, г. Чкаловск, улица Ленина, д.3, строительство ФОКа с бассейном и спортивным залом - 2026 г. Ситуационный план местности с нанесением участка исследования на карте ГГЦ 250 (источник снимка: nakarte.me).



Илл. 7. Нижегородская область, г. Чкаловск, улица Ленина, д.3, строительство ФОКа с бассейном и спортивным залом - 2026 г. Архивный космоснимок с нанесением участка исследования (источник космоснимка: google.ru, дата съемки 2014 г.).



Илл. 8. Нижегородская область, г. Чкаловск, улица Ленина, д.3, строительство ФОКа с бассейном и спортивным залом - 2026 г. Архивный космоснимок с нанесением участка исследования (источник космоснимка: google.ru, дата съемки 2019 г.).



Илл. 9. Нижегородская область, г. Чкаловск, улица Ленина, д.3, строительство ФОКа с бассейном и спортивным залом - 2026 г. Космоснимок с нанесением участка исследования и расположением шурфов (источник космоснимка: google.ru, дата съемки 2025 г.).



1



2

Илл. 10. Нижегородская область, г. Чкаловск, улица Ленина, д.3, строительство
ФОКа с бассейном и спортивным залом - 2026 г.
1 - вид на З часть участка. Точка фотофиксации 1. Фото с ЮВ;
2 - вид на Ю часть участка. Точка фотофиксации 1. Фото с ЮЗ.



1



2

Илл. 11. Нижегородская область, г. Чкаловск, улица Ленина, д.3, строительство
ФОКа с бассейном и спортивным залом - 2026 г.
1 - вид на центр участка. Точка фотофиксации 2. Фото с З;
2 - вид на центр участка. Точка фотофиксации 2. Фото с СВ.



1



2

Илл. 12. Нижегородская область, г. Чкаловск, улица Ленина, д.3, строительство
ФОКа с бассейном и спортивным залом - 2026 г.

1 - вид на СВ часть участка. Точка фотофиксации 3. Фото с ВСВ;
2 - вид на СВ часть участка. Точка фотофиксации 3. Фото с ССЗ.



1



2



3

Илл. 13. Нижегородская область, г. Чкаловск, улица Ленина, д.3, строительство ФОКа с бассейном и спортивным залом - 2026 г.
Шурф 1. 1 - видовая фотография шурфа до начала работ; 2 - видовая фотография шурфа на уровне завершения работ;
3 - видовая фотография закопанного шурфа. Фото с Ю.



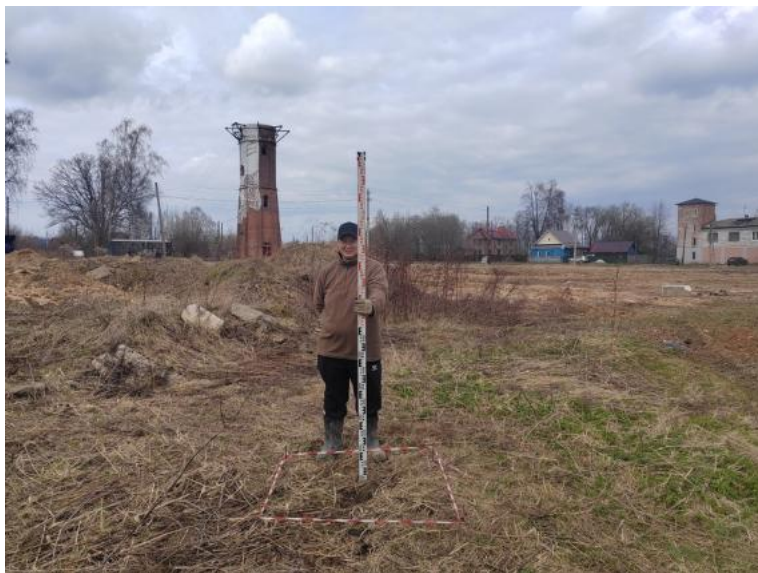
1



2

Илл. 14. Нижегородская область, г. Чкаловск, улица Ленина, д.3, строительство
ФОКа с бассейном и спортивным залом - 2026 г.

Шурф 1. 1 - фотография поверхности шурфа на уровне завершения работ;
2 - фотография северной стенки шурфа. Фото с Ю.



1



2



3

Илл. 15. Нижегородская область, г. Чкаловск, улица Ленина, д.3, строительство ФОКа с бассейном и спортивным залом - 2026 г.
Шурф 2. 1 - видовая фотография шурфа до начала работ; 2 - видовая фотография шурфа на уровне завершения работ;
3 - видовая фотография закопанного шурфа. Фото с Ю.



1



2

Илл. 16. Нижегородская область, г. Чкаловск, улица Ленина, д.3, строительство
ФОКа с бассейном и спортивным залом - 2026 г.
Шурф 2. 1 - фотография поверхности шурфа на уровне завершения работ;
2 - фотография северной стенки шурфа. Фото с Ю.



Министерство культуры Российской Федерации

ОТКРЫТЫЙ ЛИСТ

№ P018-00103-00/04646376

Настоящий открытый лист выдан:

Письмаркину Григорию Вячеславовичу

паспорт

(серия номер паспорта)

на право проведения археологических полевых работ
на земельном участке с кадастровым номером 52:13:0060209:1123
для строительства объекта «Строительство физкультурно-оздоровительного
комплекса с бассейном и спортивным залом в г. Чкаловске Нижегородской области»
по ул. Ленина, д. 3 в г. Чкаловске Нижегородской области.

(место проведения археологических полевых работ)

На основании открытого листа

Письмаркин Григорий Вячеславович

(Ф.И.О)

имеет право производить следующие археологические полевые работы:
*археологические разведки с осуществлением локальных земляных работ на указанной
территории в целях выявления объектов археологического наследия, уточнения
сведений о них и планирования мероприятий по обеспечению их сохранности.*

Передоверие права на проведение археологических полевых работ по данному открытому
листу другому лицу запрещается.

Срок действия открытого листа: с 26 марта 2026 г. по 20 декабря 2026 г.

Дата принятия решения о предоставлении открытого листа: 26 марта 2026 г.

Первый заместитель Министра

(должность)

(подпись)

С.Г.Обрывалин

(Ф.И.О)

Дата 26 марта 2026 г.



047101